

# 基板対電線接続用コネクタ (機器内用) 2.54mmピッチ・PS-LAシリーズ

基板対電線 (ディスクリットワイヤ) 接続用  
2.54mmピッチ・圧着式  
ボックスタイプピンヘッダ

## PS-LAシリーズ

実装高さ9.5mm、コンタクトピッチ2.54mmの小型、低背型で、PSシリーズコネクタのファミリー品です。  
コネクタの倒れ込みや挿抜時のこじり等に強いボックスタイプのピンヘッダ (ストレート/アングル) と圧着式ソケットとの組合せにより、基板対電線接続用として高密度実装に最適なコネクタです。  
振動や引っ張りに強いロック構造と誤挿入防止構造を持ち、バネ特性を生かした2点接触構造のソケットコンタクト等、確実に安定した接続が得られる高信頼型です。

### 一般仕様

極数	4~30 極 (2極毎)
コンタクトピッチ	2.54mm、2列
定格電流	3A
耐電圧	AC1000Vr.m.s (1分間)
絶縁抵抗	1000M 以上
接触抵抗	10m 以下
使用温度	-40 ~ +85
適用電線	AWG #28 ~ #24相当の燃線
適用基板厚	1.6mm

### 材料/仕上

#### ピンヘッダ

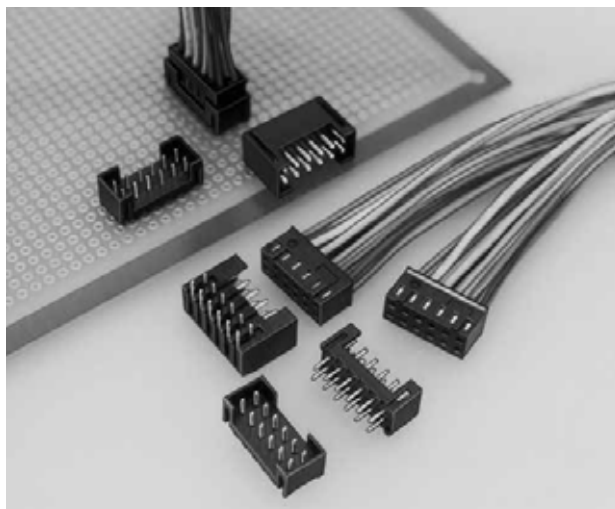
構成部品	材料/仕上
インシュレータ	66ナイロン (UL94V-0、黒色)
コンタクト	銅合金： 接触部/ニッケル上金メッキ (0.1µm以上) 結線部/ニッケル上錫又は錫合金メッキ

#### ソケット

ソケットハウジング	PBT (UL94V-0、黒色)
コンタクト	バネ用リン青銅： 接触部/ニッケル上金メッキ (0.1µm以上) その他/ニッケル上金フラッシュ

### ご注意

当シリーズに掲載の結線機、コンタクト引抜工具等、工具類のRoHS対応については、別途弊社営業部までお問い合わせ下さい。



### 種類と組合せ

ストレートピンヘッダ  
PS- PLB-D4T1-FL1E



ソケットハウジング  
PS- SLA-D4C2



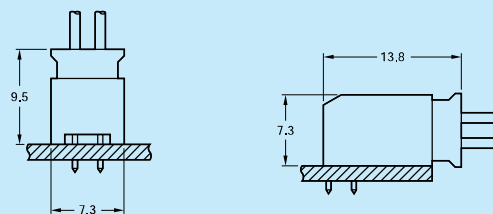
ライトアングルピンヘッダ  
PS- PLB-D4LT1-FL1E



圧着式ソケットコンタクト



嵌合寸法 (参考)

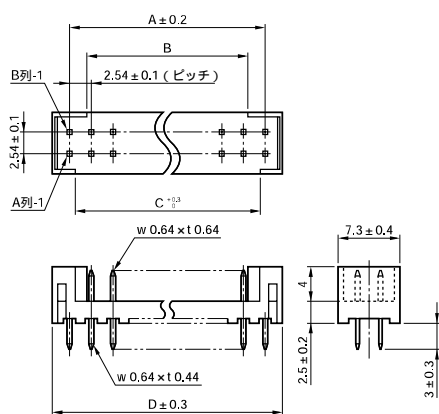


## ピンヘッダ

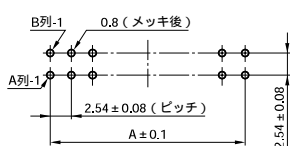
### ストレートスルーホールタイプ / ライトアングルスルーホールタイプ

単位：mm

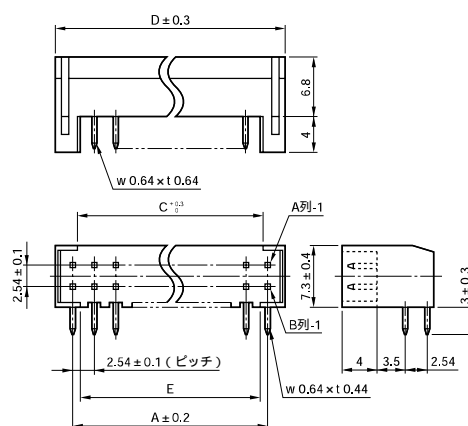
ストレートスルーホールタイプ  
品名：PS- PLB - D4T1 - FL1E



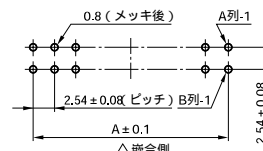
基板取付寸法 (参考・装着面)



ライトアングルスルーホールタイプ  
品名：PS- PLB - D4LT1 - FL1E



基板取付寸法 (参考・装着面)



#### 品名 / 寸法

極数	品名		A	B	C	D	E
	ストレートタイプ	ライトアングルタイプ					
4	PS - 4PLB - D4T1 - FL1E	PS - 4PLB - D4LT1 - FL1E	2.54		1.28	6.38	
6	PS - 6PLB - D4T1 - FL1E	PS - 6PLB - D4LT1 - FL1E	5.08	0.82	3.82	8.92	2.72
8	PS - 8PLB - D4T1 - FL1E	PS - 8PLB - D4LT1 - FL1E	7.62	3.36	6.36	11.46	5.26
10	PS - 10PLB - D4T1 - FL1E	PS - 10PLB - D4LT1 - FL1E	10.16	5.9	8.9	14	7.8
12	PS - 12PLB - D4T1 - FL1E	PS - 12PLB - D4LT1 - FL1E	12.7	8.44	11.44	16.54	10.34
14	PS - 14PLB - D4T1 - FL1E	PS - 14PLB - D4LT1 - FL1E	15.24	10.98	13.98	19.08	12.88
16	PS - 16PLB - D4T1 - FL1E	PS - 16PLB - D4LT1 - FL1E	17.78	13.52	16.52	21.62	15.42
18	PS - 18PLB - D4T1 - FL1E	PS - 18PLB - D4LT1 - FL1E	20.32	16.06	19.06	24.16	17.96
20	PS - 20PLB - D4T1 - FL1E	PS - 20PLB - D4LT1 - FL1E	22.86	18.6	21.6	26.7	20.5
22	PS - 22PLB - D4T1 - FL1E	PS - 22PLB - D4LT1 - FL1E	25.4	21.14	24.14	29.24	23.04
24	PS - 24PLB - D4T1 - FL1E	PS - 24PLB - D4LT1 - FL1E	27.94	23.68	26.68	31.78	25.58
26	PS - 26PLB - D4T1 - FL1E	PS - 26PLB - D4LT1 - FL1E	30.48	26.22	29.22	34.32	28.12
28	PS - 28PLB - D4T1 - FL1E	PS - 28PLB - D4LT1 - FL1E	33.02	28.76	31.76	36.86	30.66
30	PS - 30PLB - D4T1 - FL1E	PS - 30PLB - D4LT1 - FL1E	35.56	31.3	34.3	39.4	33.2

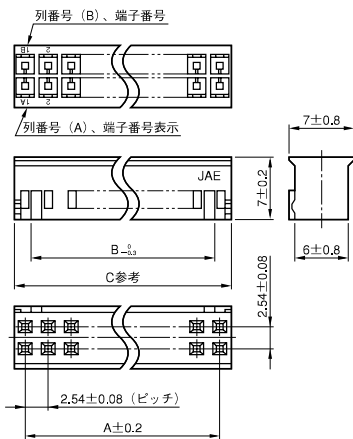
基板対電線接続用コネクタ(機器内用)  
2.54mmピッチ・PS-LAシリーズ

■ソケットハウジング/圧着式ソケットコンタクト

単位：mm

●ソケットハウジング

品名：PS-※SLA-D4C2



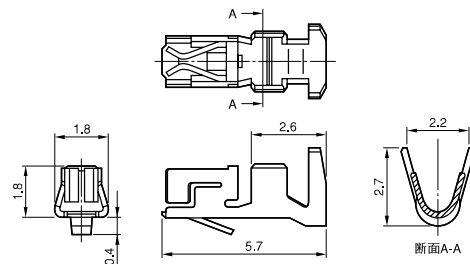
(注)4極の場合は、誤挿入防止キィは中心に1ヶ所。

■品名/寸法

極数	品名	A	B	C
4	PS-4SLA-D4C2	2.54	1.18	5.08
6	PS-6SLA-D4C2	5.08	3.72	7.62
8	PS-8SLA-D4C2	7.62	6.26	10.16
10	PS-10SLA-D4C2	10.16	8.8	12.7
12	PS-12SLA-D4C2	12.7	11.34	15.24
14	PS-14SLA-D4C2	15.24	13.88	17.78
16	PS-16SLA-D4C2	17.78	16.42	20.32
18	PS-18SLA-D4C2	20.32	18.96	22.86
20	PS-20SLA-D4C2	22.86	21.5	25.4
22	PS-22SLA-D4C2	25.4	24.04	27.94
24	PS-24SLA-D4C2	27.94	26.58	30.48
26	PS-26SLA-D4C2	30.48	29.12	33.02
28	PS-28SLA-D4C2	33.02	31.66	35.56
30	PS-30SLA-D4C2	35.56	34.2	38.1

●ソケットコンタクト・圧着結線式

品名：PS-SLA-C2-1-※



■品名

形状	品名
リール (1リール/5,000本)	PS-SLA-C2-1-5000
単品 (単品/100本)	PS-SLA-C2-1-100

(注)上記品名は、接触部の金メッキ厚は0.1μm以上です。  
他のメッキ厚仕様については、別途お問い合わせ下さい。

■適用電線

電線サイズ	AWG#28～#24相当の燃線
被覆外径	φ1.0～φ1.6mm

■適用圧着結線機・工具

(注)工具類のRoHS対応については、別途お問い合わせ下さい。

半自動圧着機  
プレス：CP215-5B  
アプリケーション：3502-PSSLA-2

手動式圧着工具：  
CT150-2-PSSLA-B



コンタクト引抜工具：  
ET-PS-SLA-C2



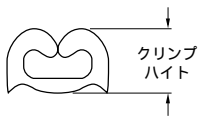
## PS-LAタイプ・圧着工具 / 圧着手順

(注) 工具類のRoHS対応については、別途弊社営業部までお問い合わせ下さい。



手動式圧着工具品名	適用コネクタ	適用電線		工具圧着部表示
		AWG No.	被覆外径 mm	
CT150-2-PSSLA-B	PS-SLA-C2型	#28~#26	1.0~1.3	26-28
		#26~#24	1.2~1.6	24-26

### q クリンプ高の確認

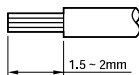


工具のクリンプ高は予め調整して有りますが、不良圧着を防止するために、圧着作業前に規格値以内であることを確認して下さい。

規格値(コネクタのみ圧着した場合)

工具品名	圧着部表示	芯線部 mm	被覆部 mm
CT150-2-PSSLA-B	26-28	0.59	1.65
	24-26	0.61	1.90

### w 電線の被覆剥き

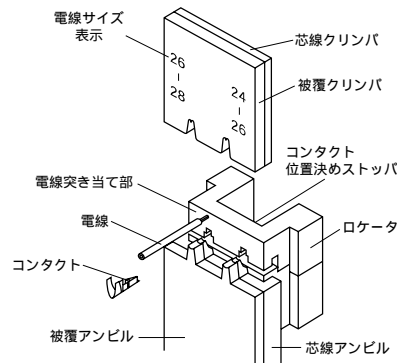


### e 圧着工具のハンドル開放



コネクタを挿入する前に、ハンドルを開放状態にします。ハンドルを一杯まで締め付けてから離すと、自動的に開放されます。

### r コネクタの挿入

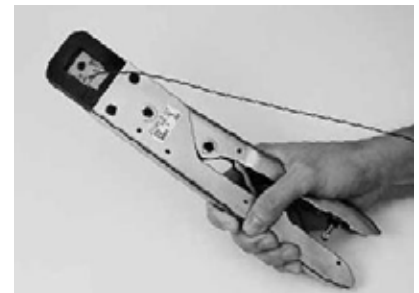


図のような向きで、コネクタ先端がロケータ内に突き当たるまで挿入します。本工具は、2つの圧着箇所を保有していますので、使用コネクタ及び電線に合わせた位置を選んで下さい。(上表参照)

### t 電線の挿入

被覆剥きした電線先端を、コネクタ内の芯線ストッパーに付き当て、被覆部をコネクタの被覆バレル内に入れます。この時、芯線の乱れや強く当て過ぎないようにご注意ください。

### y 圧着



電線がセットの位置からずれないように注意しながら、ハンドルを徐々に握り締め、ラチェットが外れるまで締め付けます。この状態で圧着結線は完了です。

### u コネクタの取り出し

圧着が完了後、力を抜くとハンドルは自動的に戻ります。電線を軽く引くとコネクタは取り出せます。

### i 圧着後の確認

結線終了後、圧着結線部を確認して下さい。尚、詳細は別途組立手順書をご参照下さい。

### 参考：正しく圧着された状態

- (イ) 芯線先端が芯線バレルより出ている。
- (ロ) 芯線バレル内に被覆が食い込んでいない。
- (ハ) 芯線がバレルからはみ出していない。
- (ニ) 被覆バレル内に被覆が巻かれている。
- (ホ) コネクタ曲がり基準内である。
- (ヘ) バルマウスがついている。
- (ト) 圧着面が過度にあれていない。